



Reykjavík undir stjórn Sjálfstæðismanna, bæklingur m.a. yfirlit yfir fjárhag Reykjavíkur 1921-1936

Bjarni Benediktsson – Reykjavík undir stjórn Sjálfstæðismanna, bæklingur m.a. yfirlit yfir fjárhag Reykjavíkur 1921-1936 – Hér lét hann byggja Íslands fyrsti faðir – Hitaveitan – Vatnsveitan – Gasstöð – Kolareykurinn – Verkamannabústaðir- Sundlaugarnar – Hafnarhúsið -

Tekið af vef Borgarskjalasafnsins

bjarnibenediktsson.is

Einkaskjalasafn nr. 360
Stjórnmalamaðurinn
Askja 2-3, Örk 1

©Borgarskjalasafn Reykjavíkur

REYKJAVÍK

UNDIR STJÓRN

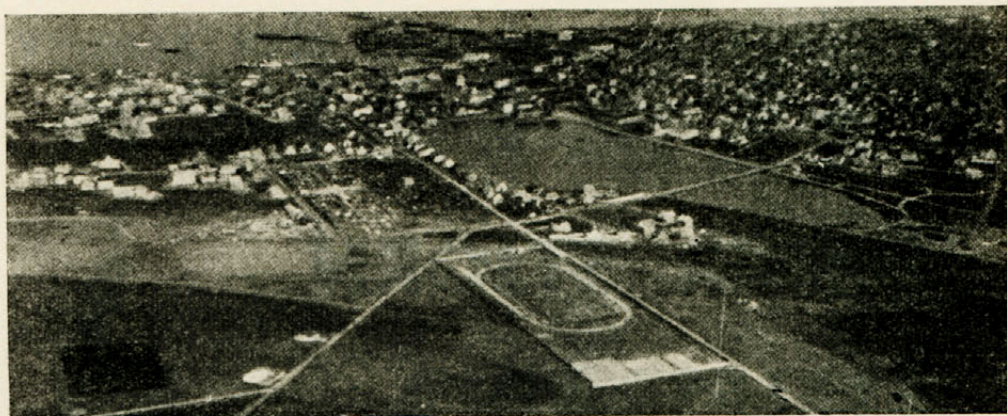
SJÁLFSTÆÐIS

MANNA



Hér lét hann byggja Íslands fyrsti faðir
á frjálsri tíð með heimild eigin valds.
— Nú skipast ættmenn Ingólfs þétt í raðir
á ysta síðsta þremi tjóns og falls.
Hér verður haldið hæsta landsins merki
og hér skal falla utanstraumsins hrönn.
Vor fremsti bær skal fremstur standa í verki
með Fróni er Víkin dygg og trygg og sönn.

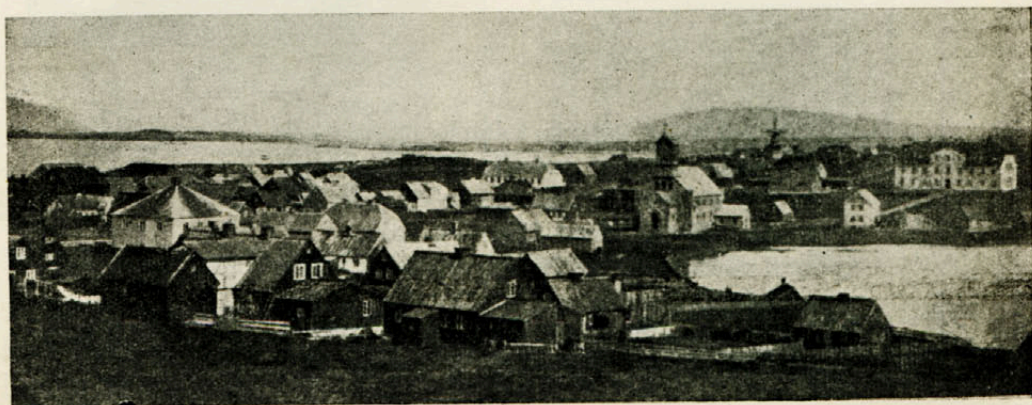
E. B.

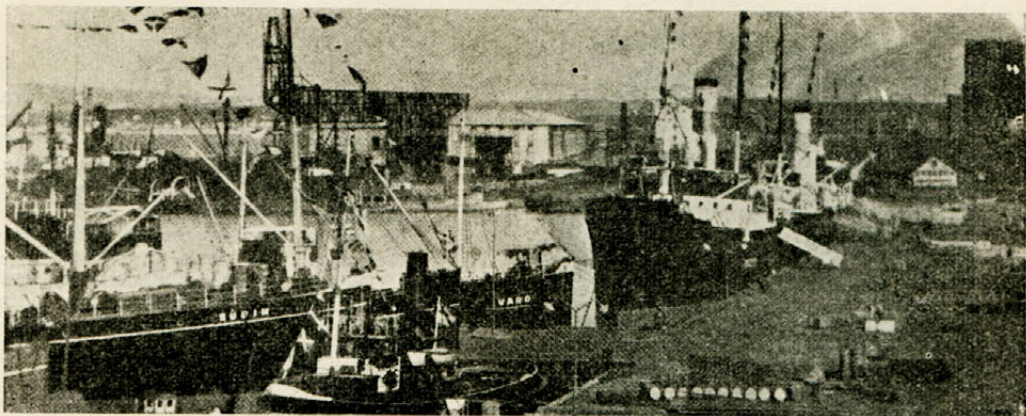


Reykjavík um 1930.

Frá upphafi hefir Reykjavík verið undir stjórn þeirra manna, sem hafa aðhyllst stefnu Sjálfstæðisflokksins. Andstæðingarnir hafa því reynt að telja mönnum trú um, að bænnum hafi altaf verið að fara aftur! Sannleikurinn er þó sá, að hér hefir vaxtarbroddur þjóðfélagsins verið. Hingað hefir fólkið viljað safnast, hér hafa lífsskilyrðin verið best og hingað til Reykjavíkur hefir ríkið jafnan orðið að leita, þegar óstjórn og úrræðaleysi valdhafanna hefir verið að sigla öllu í strand. Reykjavík, vöxtur hennar og viðgangur er verk Sjálfstæðismanna!

Reykjavík um 1860.





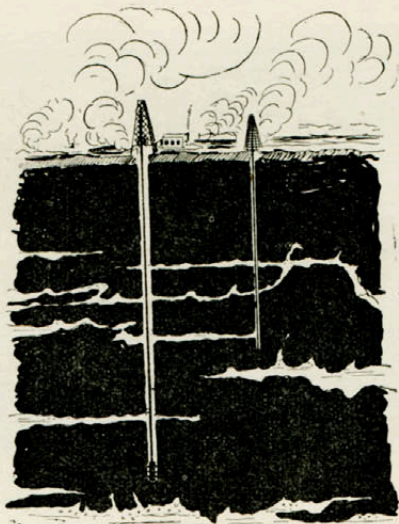
Í nýju höfninni.

Styrkasta stoð framfaranna í Reykjavík er höfnin. Þó að hér þætti sémilegt skipalægi, þá kom þó þegar í ljós, er útgerð og samgöngur fóru að aukast, að hér varð að gera nýttizku höfn. Sjálfstæðismenn í bæjarstjórn og hafnarstjórn hafa síðan bygt upp þessa höfn og halda því stöðugt áfram. Í henni er nú meira fé, en nokkru öðru einu fyrirtæki á landinu, en svo vel hefir verið á öllu haldið, að höfnin hefir getað bygt sig sjálf, án þess að verða bænum til þyngsla. Meira að segja hefir hagur hafnarinnar leyft það, að létta byrðar útgerðarinnar á síðustu árum.

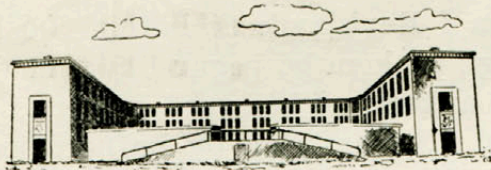


Gamla höfnin.

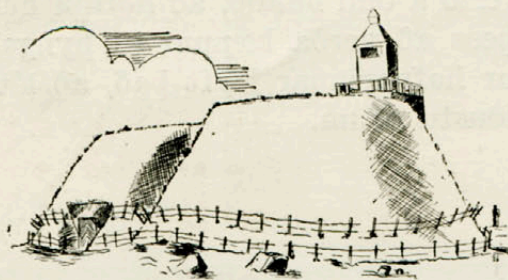




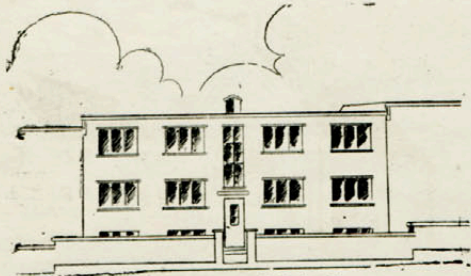
Boranir eftir heitu vatni.



Austurbæjarskólinn.



Vatnsgeymirinn á Rauðarárholti.



Verkamannabústaðir.

Hitaveitan er megin áhugamál allra Reykvikinga og eru Sjálfstæðismenn nú búnir að koma því máli svo, að þetta verk verður hafið þegar vorar. Auk þess að þetta verk mun veita geysilega atvinnu, mun sjálf hitaveitan breyta bænum og öllum lífskilyrðum þar meira en nokkuð annað. Sogsvirkjunin og hitaveitan, þessi tvö stórmál Sjálfstæðismanna, gera Reykjavík að einni mestu nýtizkuborg heimsins.

*

Í bæ, sem vex eins hratt og Reykjavík, er erfitt að hafa undan að reisa nægilega **rúmgóð barnaskólahús**. Barnaskólahúsið, sem Sjálfstæðismenn létu reisa í Austurbænum, er eitt af stærstu húsum á landinu og ágætlega útbúið. Meðal annars er þar sundlaug, sem mikið er notuð.

*

Vatnsveitan er sennilega besta eignin, sem Reykjavík hefir nokkru sinni eignast. Í stað ónógs vatns úr miður hollum vatnsbólum, sem orsakaði hvað eftir annað taugaveikisfaraldur í bænum, fengu Reykvikingar inn í hús sín eins mikið og hver vildi af einhverju ljúffengasta og heilnæmasta vatni, sem til er í veröldinni. Vatnið í Reykjavík er rómað víða um lönd af gestum, sem hingað hafa komið.

*

Eitt af því, sem andstæðingar Sjálfstæðismanna eigna sér hér í bænum eru **verkamannabústaðirnir**. Að visu vita Sjálfstæðismenn, að þetta vandamál mátti leysa á heppilegri hátt, en þeir hafa með góðri stjórn sinni á bænum gert mögulegt að reisa hina miklu verkamannabústaði hér, í stað þess að sósíalístjórnin á Ísafirði getur ekkert sýnt í þessu máli annað en eina grjóthruðu!

Kolareykurinn yfir bænum, sem hefir spilt heilsu bæjarbúa og hreinlæti, hverfur, þegar hitaveitan kemur.

*

Eitt af stærstu húsum á landinu er nú að rísa hér á hafnarbakkanum. Það er hið mikla **vörugeymsluhús bæjarins**. Þetta mikla stórhýsi, sem þegar er komið í notkun, en vex stöðugt, er eins og tákn þess gróanda, sem einkennir þennan bæ og stafar af því, að honum hefir verið stjórnað af öruggum meirihluta Sjálfstæðismanna.

*

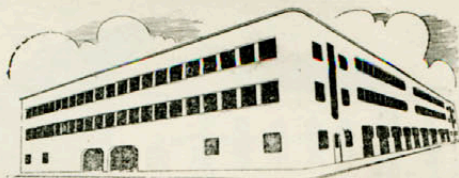
Íslendingar hafa stadið ýmsum öðrum þjóðum mjög að baki í smágarðarækt. Í útjöðrum bæjarins er nú hafin merkileg starfsemi í þessa átt, þar sem eru **smágarðarnir**. Margur alþýðumaður í Reykjavík fær þar alt í senn, ánægjulega vinnu í skauti náttúrunnar, skóla í ræktun og gagnsemi af því, sem þeir afla í búið.

*

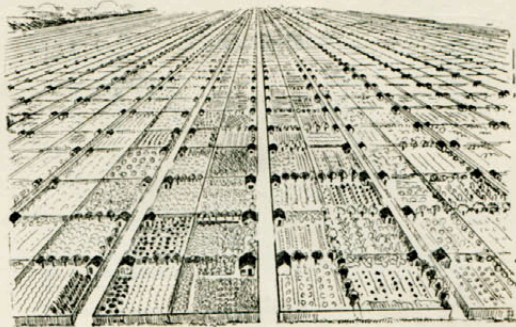
Gasstöð Reykjavíkur var á sínum tíma einhver mesta búbot fyrir húsmæður hér í bænum, og sést það á því, að jafnvel nú, er nægilegt og ódýrt rafmagn er í boði, eru margar þeirra í vafa um, hvort þær eigi að sleppa gasinu. Svo handhægt og fljótvirkt hefir það reynst.



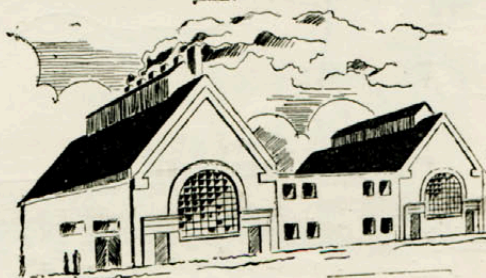
Reykskjöld yfir bænum sem á að hverfa.



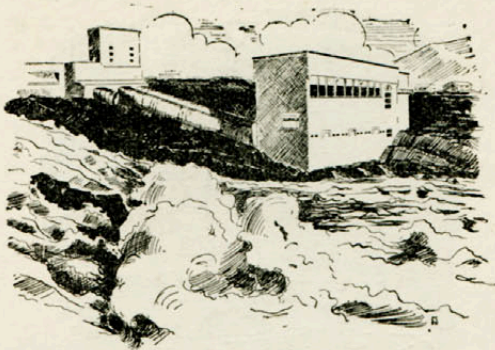
Hafnarhúsið.



Smágarðahverfi.

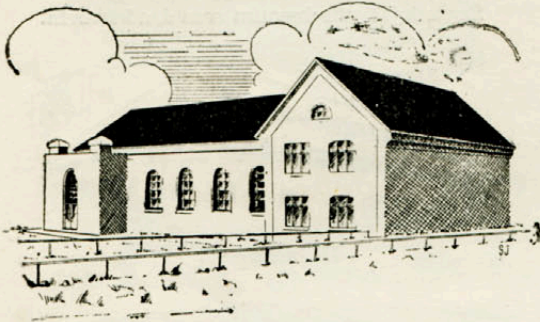


Gasstöðin.



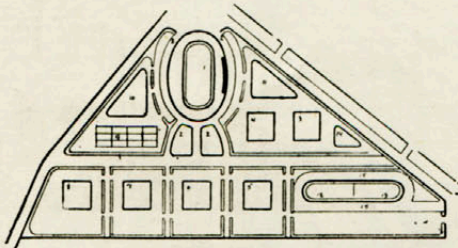
Sogsstöðin.

Sogsvirkjunin er stærsta fyrirtæki, sem ráðist hefir verið í á Íslandi. Svo vel var þetta risafyrirtæki undirbúið af Sjálfstæðismönnum, að verkinu var lokið nákvæmlega á tilsettum tíma og fyrir umsamið verð. Þessi mikla virkjun mun setja nýjan svip á lífið í bænum, jafnframt því að frá Ljósafossi mun ljós og hiti og vinnuafli breiðast út um stóran part landsins.



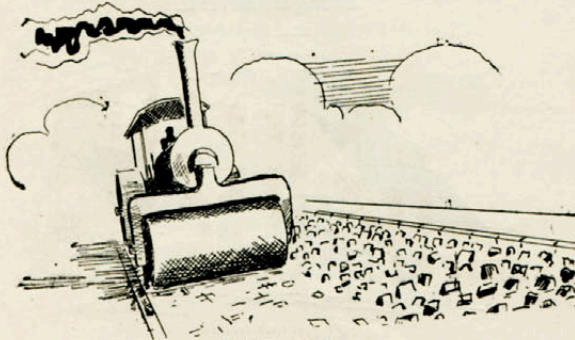
Elliðaárstöðin.

Frá rafmagnsstöðinni við Elliðaárnar hefir Reykjavík nú um hálfan annan tug ára fengið rafmagn til ljósa, iðnaðar og hitunar eftir því sem enst hefir. Vegna þess að Sjálfstæðismenn létu reisa og starfrækja þessa stöð, var allt undir hina stærri virkjun búið, jafnframt því að stöðin hefir borgað sig. Án Elliðaárstöðvarinnar væri Sogsvirkjunin óhugsandi.



Ípróttasvæðið við Óskjuhlíð.

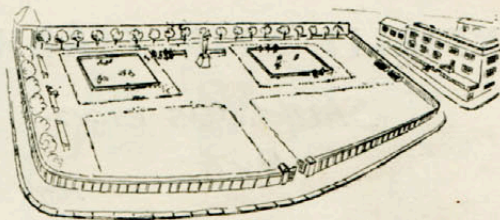
Sjálfstæðisflokkurinn hefir ávalt skilið þörfina á því, að efla og styðja ípróttalífið í landinu og hér í bænum og hlyna með því að líkamlegri og andlegri heilbrigði þjóðarinnar. Í nánd við Reykjavík hefir nú verið ákveðinn staður fyrir fullkomið ípróttasvæði, þar sem hægt verður að iðka allar ípróttir á landi og sjó.



Gatnagerð.

Eitthvert dýrasta og erfiðasta verkefni bæjarins er gatnagerðin. Millj. króna eru komnar í þetta verk og milljónir króna er eftir að setja í það. Fátt setur meiri menningarbrag á bæinn en hinar nýju og vönduðu götur.

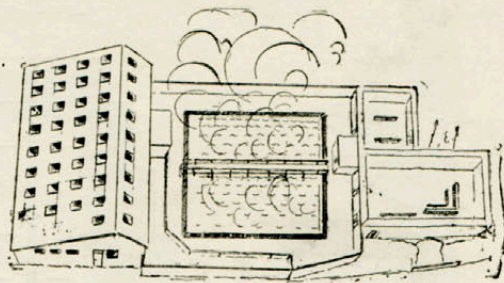
Eftir því sem bærinn stækkar eykst þörfin á rúmgóðum og velgerðum **barnaleikvöllum**. — Sjálfstæðismenn hafa aukið fjárframlög bæjarins í þessu skyni og munu halda því áfram eftir því sem þörfin krefur.



Barnaleikvöllurinn við Lækjargötu.

*

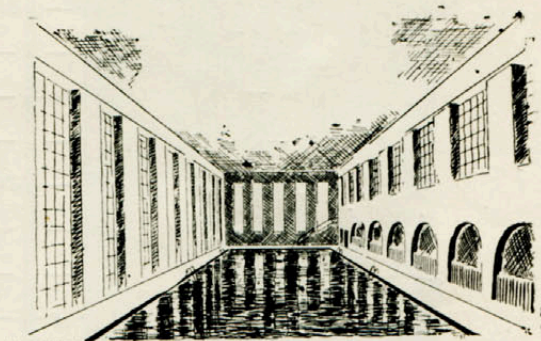
Heitu uppspretturarnar, sem bærinn dregur nafn sitt af, hafa á ýmsan hátt verið teknar til notkunar. Þar er nú vel útbúinn útibaðstaður, og þaðan hefir verið sótt vatn í hitaveitu bæjarins. En þessi hitaveita hefir verið ómetanleg tilraunastarfsemi, sem tryggir gagnsemi hins mikla fyrirtækis, sem Sjálfstæðismenn eru nú að hrinda í framkvæmd.



Sundlaugararnar.

*

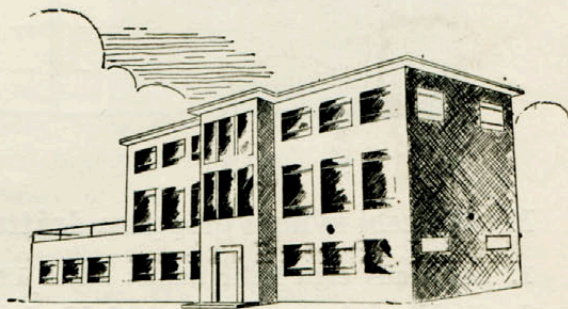
Einn af kostunum við að hafa heitt vatn í nánd Reykjavíkur og jafnframt svo góða stjórn á bænum að hægt sé að notfæra sér það, er sá, að allir Reykvíkingar eiga nú kost á að nota sér **sundlaugar** allan ársins hring undir þaki, í einni af fegurstu **sundhöllum**, sem til eru. Gagn og ánægja þessarar stofnunar verður seint fullmetið.



Sundhöllin.

*

Bærinn er nú orðinn svo mikill ummáls, að börnin í úthverfunum geta ekki sótt skólana inni í bænum. Sjálfstæðismenn hafa séð fyrir þessum þörfum með því að reisa gott og vandað **barnaskólahús** í **Laugarneshverfi** og annað er í undirbúningi í Skildinganesi.

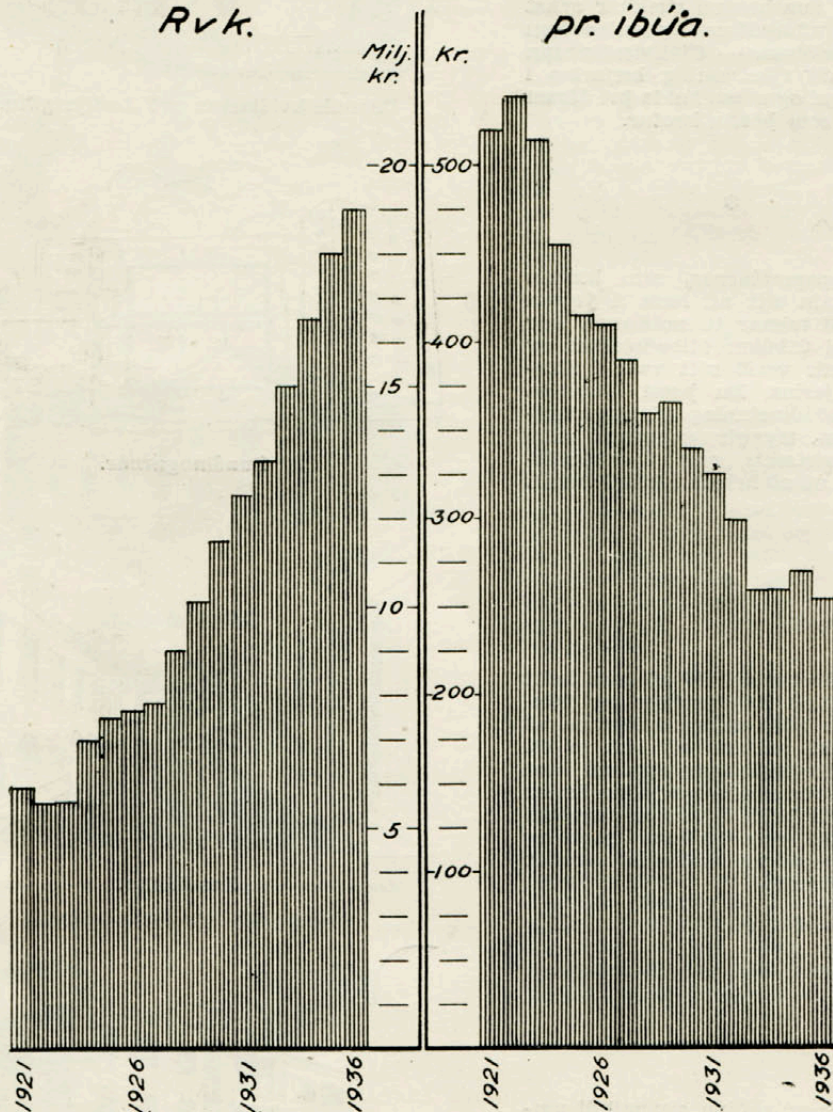


Laugarnesskólinn.

YFIRLIT YFIR FJÁRHAG REYKJAVÍKUR.

*Skuldlaus eign
Rvk.*

*Skuldir Rvk.
pr. íbúa.*



Mynd þessi sýnir í glöggum dráttum fjárstjórn Reykjavíkur.

1. Skuldlaus eign hefir aukist síðan 1921 úr liðl. 5½ millj. í 19 millj.
2. Skuldir á hvern íbúa hafa lækkað á sama tíma úr 518 kr. niður í liðl. 250 krónur.

STEINDÓRSPRENT H.F