



Dagskrárskjöl bygginarnefndar 1908-1913

Aðfnr. 1326 b, örk 86

Tekið af vef Borgarskjalasafnsins

www.borgarskjalasafn.is

Heimilt er að vitna í skjölin og skal þá geta uppruna þeirra.

Ljósmyndun þessara skjala var styrkt af Þjóðskjalasafni Íslands.

© Borgarskjalasafn Reykjavíkur

Reykjavík

10 febr. 1911

A fundi sem haldinn var í byggingarnefndinni 1/2 p. á. var mér afhent bréf frá herra Einar Erlindssyni til munnagnar. Þar sem byggingarnefndin fann ástæðu til þess að taka nefnt bréf til greina ber mér að láta míni háttvörtni nefnd í þé þar upplýsingar sem tók eru á.

Herra Einar Erlindsson ber þessar sakir á mig sem byggingarfulltrúa, segir meðal annars að ég hafi gengið í broddi fylkingar með að brjóta í bága við byggingarsamsykklina og þar greinar sem hann telur brotð í bága við eru 2., 11., 16., 17. og 24 gr. Til studnings sínu máli tilfaris hann nokkur dóm, sem öll eru þannig vaxin, að þó sönn voru, þá gæti eigi verið að nota um brot gegn 2 og 24 gr., því hann telur þessar greinar brotnar skil ég ekki þau dóm sem hann tilfaris, snerta 11., 16., 17 og 25 gr. og vil ég hér með leyfa mér að atkúga þau.

Það er þá fyrst að herra Einar Erlindsson skrifar að í slökkvistöðinni í Tjarnargötu hafi verið notað störgryti í steypuna, það brépritarinn skilur við störgryti, lot ég ósagt, en af bréfi h. Gudmundar Egilssonar séit h. störis

10 fbr 11

[Faint, illegible handwriting, likely bleed-through from the reverse side of the page.]

Steinar voru notadit. Steinar þessir voru lagdir í steypana í þeim hluta undirstöðunnar sem er fyrir neðan jarðarypsibord. Nefndur Gudm. Eyzisson var verkstjóri við byggingu slökkvi-
stöðvarinnar, og ritadi honum því bréf (áfrít hjálust) og bad hann svara spurn-
ingum þeim er eg lagdi fyrir hann. Svar hans fylgir hér með og er frásögn hans staðfest af verkamönnum

Herra Einar Erlindsson tekur það fram í bréfi sínu að hann telje ekki lastvert að leggja grjót í steypana; þetta er rétt og er víst víðast svar talid sjölf sagt þar sem því verður vithömið (t. d. vegginis nögu þykkir) Lidarvísis þýska betonsambandsins (Leitsätze d. Deutschen Betonverein 1905) leyfir að leggja allt að 40% af grjóti í steypana. Í 17 gr. byggingarsampykktarinnar er svo ákveðið að steinsteypan eigi megi vera veikari en 1:5:10; steypan í slökkvistöð-
inni er að styrkleika 1:4:7, þátt ni grjót það, sem lagt var í steypana voru reiknað með í bulningnum, þá er það fjóru allum saman að styrkleiki steypannar þrátt fyrir það ekki veri langt fyrir afan lágmarkið (s. 1:5:10). Í byggingarsampykktinni er þessi talad um stöð málningarsins og þessi talad um að leggja grjót í steypana (þvorki bytt eða bannað). Það er skil við þetta atriði k. Bergarekjalasafni Reykjavíkur

[Faint, illegible handwriting, likely bleed-through from the reverse side of the page.]

þess að steynt hefir verið með þessu
lagi áður en að ég varð byggingarfulltrúi
t. d. hús þrop. Gudm. Flannessonar var
steynt á þessum hátt (2. lagt gylt til
numa í alla vegg), þetta var látið af-
-skiptalaust af byggingarnefnd og bygg-
-ingarfulltrúa sem þá var, en hefði að
sjálfsoyðu verið bannað ef þetta hefði
verið álitid brot gegn samþykktinni. Þy
verð þvi að halda þvi fram að þessi
steynuaðferð. alls ekki þani í lagi við
byggingarsamþykktina.

Næsta atriði er að herra Einar Erlends-
-son segis að ekkert rakavejanaki lag sé í
grunninum á slökkvistöðinni þvi að það
cement sem þar sé notað sé ekki vatnskalt.
Í 16 gr. byggingarsamþykktarinnar stendur:
leggja skal í undirstöðu allra húsa lag
af asfalti, fjörunappa, þakhellum í cementi
eða öðru efni sem raki kemur ekki í
gegnum. Eins og sjá má af bréfi herra
Gudm. Eyzlsonar eru tvö rakavejanaki lög
í slökkvistöðinni og eru bæði lögín gerð úr
cementsblöndu 1:1 og í þau látið vatnsþjött-
-ingarefni (Aguabar). Það má fara nokk fyrir
þvi að hafilega steik cementsblöndu er
ekki einungis jafugóð pappa og asfalti eins
og þessi efni eru alment notað hér heldur
miklum mun betri og fámur, sem hafa
reyuzlu eða þekkingu í þessu efni mun
blandast hugur mun það (sbt. undirfylgjandi
vottorð) Rakvejanaki lög eins og notað eru
í slökkvistöðinni var

[Faint, illegible handwriting, likely bleed-through from the reverse side of the page.]

Gudm. Glanmessnar, þar var blandað 1:2
 og notað sama vatnspjettlingefni. Þetta var
 gert áður en eg varð byggingarfulltrúi og
 látið átalid eins og rétt var. Glöð víðviku
 áleypilegum þröppum og sakvörðandi lögum
 í húsi Gudm. Egilssonar (nr. 42 við Laugaveg),
 sem hvort Einar Erlindsson talar um, leypfi
 eg mér að skýrskota til bréfs hvort Gudm.
 Egilssonar, sem fylgja með, svo og meðfylgjandi
 vottorða og þess sem eg hef sagst hér að
 framan. Mér vörðist hér ekki vera um
 neitt brot gegn samþykktinni að ræða.
 Ekkert tvílytt hús hefir verið byggt við
 Njálsgötu síðastliðið ár, en á byggingar-
 nefndar fundi 30. sept 1911 var herra
 forsterni Ásbjörnsyni leyft að byggja
 eina með ofan húsi hans nr. 33 við
 Njálsgötu og lét eg því þórnun fylgja upp-
 drátt af húsinu samþykktum af byggingar-
 nefndinni.

Þá kemur loks þarum út af þröppum
 og gangstjett við hús herra Karym. Jóh.
 Jóhannessonar Laugaveg 19. Eg hef skrifad
 honum víðvirkjandi þessum komatridum
 og fengið það svar að hann var full-
 gest og yrdi að bida vors, til þess að
 klaki fari úr jörd og hægt væri að steypan
 að öðru leyti vísa eg til bréfs hans, sem
 fylgja með. Á fundi sínum 14. okt 1911
 leyfði byggingarnefndin herra Jóh. Jóhannes-
 syni að breyta húsinu nr. 49 við Laugaveg
 og samþykkti þar teikningar, sem fram
 voru lagdar og þá umveg þröppur þar

[Faint, illegible handwritten text, likely bleed-through from the reverse side of the page.]

sem hann mi er kærður fyrir.

Teikningarnar fylgja hér með. Þar sem
veskinn ekki er lokid og lögleg forfall valda
virdist hér heldur ekki geta veid um
niðt brot gegn byggingarsamþykktinni að
ræða.

Herra Einar Erlindsson létur loks
þá skodun í ljósi að fleiri domi mætti
tilföra um brot á byggingarsamþykkt-
inni ef að vori gæd. Þetta er andgjáanlega
þagt úti blaðum og því ekki svarað.
Fyrirspurn hans til byggingarnefndarinnar
um það hvort hún álitu gætt, „að hafa
þakrennur steyptar í veggjum ekki natus-
-meldar“ er víst best að hún hattuirtu
byggingarnefnd svari ef henni finnst
ástæða til.

Á nokkrum stöðum í bréfi sínu
er herra Einar Erlindsson með dýlgyr
um það að eg sé fremstur í flokki í
því að brjóta byggingarsamþykktina,
dragi taum mína kunningja og nauraki
skyldu mína sem byggingarfulltrúi, þetta
veð eg að álitu sem óráð á mig persónu-
-lega skrifada í þeim tilgangi að hnekkja
álitu mínu og tilbrú í augum samveska-
-manna mína og yfirbodara (byggingarnefnd)
mér dýlst það heldur ekki að þar
sem mi er kominn svonalögud kærur
á mínar hendur til hinar hattuirtu
byggingarnefndar, þá hafi undanfarið
einhverjir borid þennan orðróm út meðal
almennings en þetta gæta þad

[Faint, illegible handwriting, likely bleed-through from the reverse side of the page.]

mig persónulega og minnrad mig í
 starfi mínu sem byggingarfulltrúi, og
 krefst þú þess að bæði bréfin ásamt
 fylgiskjölum verði lagð fyrir bæjrstjórn
 á opnum fundi svo að málið verði
 opið og bæði bæjrstjórn og óðrum
 gefist kostur á að kynnast þess mála-
 vöxtu.

Hirdingarfyllt
 Þjárnar.

Til

byggingarnefndarinnar í Reykjavík

11

[Faint, illegible handwriting]

[Faint, illegible handwriting]

[Faint, illegible handwriting]

Byggingarnefndin hefir falið okkur undir-
rituðum að athuga aðfinslur þess, sem hr. Símar Erlend-
son seltur fram í brífi sínu, dags. 25. jan. þ.á., og hann
hefir sent nefndinni um framkvæmd byggingaþampfylltarinnar.

Skýringar á þessu máli eru fagnar allgöngu
í brífinu, sem fyrir liggja, þá mótunum þeim er mest
hafa verið ríðin við mannvær þau, sem aðfinslunum
í ofangreindro brífi er aðallaga beint að, og vortist
ekki áttætt til að renna þess skýrður. Þá höfum
við aflað okkur nokkurra frekari upplýsinga, sum-
part af eigin sjón. Eftir gögnum þessum skal
það nú tekið fram, og þess þess á eftir.

Í grunnveggi slökkiðstærinnar í Tjarnar-
götu hefir verið lagt gótt í skeppuna nedanjarðar,

[Faint, illegible handwriting, likely bleed-through from the reverse side of the page.]

ekki stórgrýti, eins og Einar Erlendsson segir, heldur
5"-6" stórir steinar. Flóingad hl er okkur ókunn-
ugt um að ákveðni um steinsteypu í 17. gr. byggingar-
samþykklasinnar hafi verið stálin á þann veg, að nota
mætti annað en mulning í steypuna með sementinu og
sandinum, eða að 5"-6" steinar væru mulningur.

Þó að vel megi fá nægilega stýrka steypu með því
að drýgja hana með grjóti, ef hæfilega er gert og vel
að farid, mun varla ráðlegt að leifa þá steypuáferð
almennu með fyrirséðum bsmþ., vegna misbrikunar.

Í veggri Stókkristóðvarinnar hafa verið löng
rakavarnarlög, í þunl. þykkt, gerð úr sementi og sandi,
sinum helningnum af hvaru og blandað í þjettisfri
(Aqvarar); eru þau því góð og gild.

Í kjallara veggri húis Guðmundar Egilssonar,
Laugaveg 42, hafa verið löng þrjú rakavarnarlög,
hvert $1\frac{1}{4}$ þunl. að þykkt, bæði gerð úr sementi og sandi
hl helninga, án nokkurs þjettisfris. Að utan

eru kjallaraveggjinnir ^{ekki} vörðir jadraka með öðru en þó, að
kastad hefir verid á þá steinlini og strötid (, kústað) yfir.

Í 16. gr. bsmþ. virdist greinilega gett ráð fyrir þó, að
að steinlini eitt út af fyrir sig sje ekki einhlikt rakavarnar-
efni, og byggjum við sjálfsgætt að halda fast við þann
skilning. Að vísu munu margir vera þeirra skodunar,
að sterkt steinlinuslag í þul. á þykkt og þadum af meira
sje allgott rakavarnarlag, eins og vottord þeirra verk-
fræðinganna Jóns Þorlákssonar og Jóns Þsleifssonar benda
til, og þó að rakavörzla kjallaraveggja hús þessa
að utanverðu virdist nosta líklyfjörleg, mun þó hús vegar
vera svo gengid frá undirstöðum hús þessa með hol-
rosun og grjótfylling, að þessi rakavörzla getur dragad
þó; en þannig lagada rakavörzlu, sem hys hefir átt
sjá stad, seljum vjaf alls ekki gæst ad leyfa almennt,
vegna eun áundveldar vaubrákurar en á jörðbiki eða
ljónpappa. Apter á móti virdist efra raka-
varnarlagid í hús þessa liggja of lágt; það mun um

[Faint, illegible handwriting, likely bleed-through from the reverse side of the page.]

um það bil sokkið í jörð nú þegar á efri hluta þeirar
hlíðar, sem veit að Frakkastígg, og getur naumast hja' þeir
farið, að ein meiri brýnd verði að hvi, þegar gengid verður
frá gangstjettum, sem nú má heita öryrd og er lagði
in gatan. — Þetta þarf umbóta.

Þakrennur á bættum ofangreindum húsum
hyggjum við ekki koma í bága við ákveðið bsmf.

Það sem segis í bréfi Einaris Eideildssonar um
innngönguvid við hús Guðm. Egilssonar, sem nú voru nefnd,
og hús Jóh. Jóhannessonar Laugaveg 19, virðist okkur
rjett.

Inngönguvidin að Kjallaraunum á Laugaveg 42 eru
gerð á nokkurs leyfis byggingarnefndar eða byggingar-
fullhús, og getur þeir nefndin ekki látið þau óátalin,
að okkar hyggju.

Jóh. Kaupm. Jóhannesson telur stjett sína og
innngönguvid hálfgerð, verða að hvið voss, og kvæðst þá
fús á að fara eftir fyrir málum bsmf., þegar verkið
verður fullgert; allt um það virðist ekki megra

um þar til að hafa þá þessa á milli þess
þess, um eitthvað þetta, og þetta er
þetta, um eitthvað þetta, og þetta er
þetta, um eitthvað þetta, og þetta er
þetta, um eitthvað þetta, og þetta er

þetta er þetta, um eitthvað þetta, og þetta er
þetta, um eitthvað þetta, og þetta er
þetta, um eitthvað þetta, og þetta er

þetta er þetta, um eitthvað þetta, og þetta er
þetta, um eitthvað þetta, og þetta er
þetta, um eitthvað þetta, og þetta er

þetta er þetta, um eitthvað þetta, og þetta er
þetta, um eitthvað þetta, og þetta er
þetta, um eitthvað þetta, og þetta er

þetta er þetta, um eitthvað þetta, og þetta er
þetta, um eitthvað þetta, og þetta er
þetta, um eitthvað þetta, og þetta er

ninna vera en að leyfis byggingarnefndar sje óskad um
 að mega láta ríðni vera sama. Þó að að einu sje til
 bráðabirgða. Mistalegt má það heita, ef vegnefnd
 hefir ákveðin gangstjettina þar eins og hún er gæð.

Loks er að minnast á svör byggingarfulltrúa
 um ímgingarid fól. kaupm. og hækun á húsinu við
 Kjalsgötu, þar sem hann gefur í skyn að um þau atviki
 verði ekki lengur deilt, þar sem bnfnd. hafi gefid sam-
 þykki sitt til uppdátta að hvortveggja. Á þessu
 á byggingarnefndin ekki fremur sök en byggingarfull-
 trúum, nema séðar sje, þar sem honum einmitt ber
 að vekja athygli nefndarinnar á atkvæðisráðunni upp-
 dráttum og varna þó, að byggingarsaup. sje brotin.

Að endingu láttum við þess getid, að við ráðum
 ekki til að beitt sje hjá sekum, a. m. k. ekki þar sem
 farid hefir verið að ráðum byggingarfulltrúa.
 Hins vegar viljum við vekja athygli byggingarfulltrúa

[Faint, illegible handwriting, likely bleed-through from the reverse side of the page.]

á þess, að okkur vintist hann hafa lagt nýjjan skilna-
ing í sum aðriti þess, svo sem áður er á vikið;
en þar sem komid gæti til mála lúlkun á ákveðnum
samþykktarinnar, liggur völd til þess að okkar byggingar-
lyst og freust í höndum byggingarnefndar. Og þá
að það væri vafalaust skilyrt, að byggingarfulltrúi
hæfði völd til að útklji' jms aðriti upp á eigin
spýtur, þá er hvortgi í byggingarsamþykktinni að
finna heimild til þess.

Vindinga fulltrúi
Reykjavík 16. maí 1912

Winnsey.

Steinn Ólafsson

Öil

Byggingarnefndar Reykjavíkurkaupstaðar

Handwritten text, likely bleed-through from the reverse side of the page. The text is mirrored and difficult to decipher due to the cursive script and fading.

Handwritten signature or name, possibly "Pjetur Pjetursson".

Handwritten text, possibly a date or location, including "Reykjavík".

Handwritten initials or a small signature.

Handwritten text at the bottom of the page, possibly a title or reference.

31. jan. '12.

Ákvarðun. Jóh. Jóhannsson
Reykjavíkur

Utlaf bófi sem heitir bófi. Byggingarnefndinni
er til að ljúka yfirlit um upplýsingar um hvort eftir-
spyzjandi bófi er á vörum byggð.

"...Að þeir hafi látið gera gangstítt við hús
gjáar nr. 19 við Laugaveg sem myndar stál
ca. 50 cm við götu og þar ofaná þopp sem
hafa 20 cm uppstig og 52 cm framstig."

Þótt þoppurinn sé áttíðinn er þau ekki gerð sam-
svart áttíðnum byggingarsamþykktarinnar ef
þau eru eins og fráséðir á kerfinni. Þess vegna
hafi þeir látið utlaf fyrirkjunnar byggingar-
samþykktarinnar í þessu efni.

Verðingarsýtt.

Reykjavík.

St. Jóns. 18

Stjórnunarskipanir
Stjórnunarskipanir

Þessi list er til þess að sýna framfarir
í stjórnunarskipunum og hvernig
það hefur verið gætt á þessum
árum. Þetta er til þess að sýna
hvernig stjórnunarskipunin hefur
þróast og hvernig hún hefur
þróast. Þetta er til þess að sýna
hvernig stjórnunarskipunin hefur
þróast og hvernig hún hefur
þróast. Þetta er til þess að sýna
hvernig stjórnunarskipunin hefur
þróast og hvernig hún hefur
þróast.

Stjórnunarskipun
Stjórnunarskipun

Reykjavík 5 Febrúar 1912

Herra

Bojar Vestfræðingur Benedikt Jónsson
Reykjavík

Heiðráð bojarlyftar af 31 Jun s. l. hefi ég miðlað.
og skal kveða mig á sværa þvi á þessa leid.

Ég verð að lýsa undren minni yfir því Hæm-
stráðum sem á mig eru teknar í nafnda bojarlyftar.
ekki þess vegna að þang sjá svo ógeglug að ekki
megi þessfari: augu við þang, þó þau mita framur
yfir þvi hvað Þarandinn hefur haft gátan Velja til
að selja iða verk min: sambandi við byggingar.
og þessu lítið þann lags hefur fundit, iðt undrar
meg en og það er að ég hef aldrei vitið var við að
þessi mig heildi Þarandi hef. Verid þjer á sinum
heildandi þjórum fötum við mælingu á Stjettini
íta höppu seinnum, og verid y þá líkilega að telja
þá en Vindingar Vendaru af þorum í ditta seinnum
slaxmæta heildar tíma til þessa áritandi: var -
sólma: þegarins þágu, þetta er óþer lítil formáli
til Þarandans þvort sem þann er Gunnar íta
eitan byggingar nafndar.

Þá er að sanna sjá beint að málinu, hvað
Þó kemur Stjettini y þöppu. © Borgarstjórn Reykjavíkur

[Faint, mirrored handwriting, likely bleed-through from the reverse side of the page. The text is illegible due to fading and orientation.]

er mi málit rángt gefið upp og gefur andvöld-
lega svo erfið í málte á mætur tíma, en
hvað sem öllu máli. lítur þá er lánað frá að
persónu Verki mínu sjá lafud. Trappur er ákás-
till bríða heyrðar og metul breitingu Verður á
Stjöttinu. og er ekki munt að sína þetta þar en
í vor þegar heft er á leggja á stúpa. en þegar
og þefi. látet leggja síðustu hönd á þetta er
byggningar nefund og yður andvöld að láta mig
seta matalegru á heyrð þvís brot. persónu þvís
ef það þá Verður notshud sem og ekki vruna.
því það er þjörri skapi mínu að breita á móti
yður á byggningar nefund. þótt það þvís þvís
við leidd. að mínu á létu. Vagna nam Notlausra
á tvöta byggningar reglana.

Eg þvís þá skottun á þvís og byggningar nefund
sjen til þvís skottun að greidda á öllum mátt þvís
byggningum og breitingum. með betur legum
vadam og lundingum. í persónu þvís þvís. og
þvís ekki létu byggningar nefund að setja.
og þvís setur yður þvís t. d. þvís og mig til
allan chils þvís notet tvöta yður í
samlandi við mína vanda sömmu breitingar
á Langavog N^o 19 enda þvís og þvís þvís.

[Faint, illegible handwritten text, likely bleed-through from the reverse side of the page.]

VII
Gæddingum gðar nátturlega eins og öðru
þeirra Valdsmanna bójarins sem leidda hina mjór
: viðföllum tón, og með öðrum mánud, þennu
með höndum og eins og við á.

Afsalid min á og þessi hefur frá tröppu stöir-
inum og stjettinu, og þarid þar með hefur útskrif
efandi, og á lokum þegar Norðlagur min þenna og
og þar á láta þinna á margnefndri stjett og
tröppu og mörku þeirum sem og þessi orðit á þessu
þá stöð og syst spara á mjöta yðar þallu og
götu váða, þar og til þad störan þvost og þegindi
á götu þallad yðar til eins og og aðli þega apt
þessant.

Virdingarsfyllst
Johannes Son

Handwritten text, likely bleed-through from the reverse side of the page. The text is mirrored and difficult to decipher due to its orientation and fading.

Handwritten signature or name, possibly "Johann" or similar, written in a cursive script.

REYKJAVÍK 8. febr. 1972.

Eftir ísk þegar verkfræðingur Benediktur Friðó-
sonar skal þú leyfa mig að lata í ljósi það alík-
mitt um sementssteinlím sem rakaverjandi-
lag í grunnmúrnum, 1. að sementssteinlím
með blöndum 1:2 eða 1:3 og með kofileysi
í blöndum af þjettiefni, svo sem Aquaba,
Ceresit eða öðru jafugóðu, að þykt $2\frac{1}{2}$ sm
(1 pml.) er ágætlega rakaverjandi; óþað betra
er flest þau rakaverjandi lög, sem liggja á líkka
að nota, og 2. að sementssteinlím með blöndu
1:2, 3 sm eða $5\frac{1}{4}$ pml. að þykt, án íblöndun-
ar þjettiefnis, mun mega teljast semilega raka-
verjandi, og betra er einfalt poppalög, án sjerstakra
Steinlímshúða, undir og ofan; sem samir nota
liggja. Í Keldurp: Haandbók í Husbyggingarkunstun,
er kofilega sterkt sementssteinlím (án þjettiefnis,
þau voru óþekkt þá) talið meðal þeirra efna, er
nota megi í jarðrakaverjandi lag í grunnmúra.

Jon Þorláksson

DR. PORTVASSON
ARRANGÖR

#

[Faint, illegible handwriting in cursive script, likely bleed-through from the reverse side of the page.]

Ad gefnu tilefni votta eg, ad það mun vera
alík hinna bestu fagmanna í steinvotrygju ad
15 mm þykkt lag úr sementssteinlími 1:1 (1 hluti
sements móti 1 hluta sands) sé vatnsþétt. Þetta
sementssteinlim er þó alment notað í vatnsþétt
þúss á vatnsgeimira, í vatnsþétt lög í kjöllum,
sem liggja fyrir neðan jarðvatnsþéttborð, og vatnsvj-
andi lög í veggjum (sbr. E. Hølderup: Flaandbog i Flus-
bygningsteunst). Þessu til sönnunar má nefna
tilraunir R. Dyckerhoff (Büsing u. Schuman: Der
Portlandcement bls. 92), Betonkalender 1908 II
bls. 422.

Ef ad gott vatnsþéttingavefni (Aquabar o. fl.) er
látið í sementssteinlími er enginn efi á því
ad 20 mm þykkt lag af sementssteinlími blandað
1:3 er vatnsþétt með öllu ef það er rétt til brúð

Reykjavík 10 febr. 1912
Jón H. Gíslifsson
ingeniör



1. The first step in the development of a new product is the identification of a market need. This is often done through market research, which can be conducted in a number of ways, including surveys, focus groups, and interviews. The goal of market research is to determine what consumers want and how they are likely to behave.

2. Once a market need has been identified, the next step is to develop a product concept. This involves creating a detailed description of the product, including its features, benefits, and pricing. The product concept should be based on the market research and should be designed to meet the needs of the target market.

Prepared by the author
 10.10.2019

Áttunda. Herra. Guðm. Eigarsson
Reykjavík.

Uaf þessi sem hefur verið lagð í byggingarsamfundinu
þessi eg er að heitað varð uppá eftirfylgjandi spurn-
ingar

1. Hvernig var grjótið lagt í steypana í grunninn-
um undir brunastöðinni? Hver stóir voru stöðu stin-
arnir áhrumbil? Hvernig var grjótið breiðað áður en
 það var lagt í steypana?

2. Hver umfang rökverjandi lög eru í grunninum
á brunastöðinni? Hvar eru þessi lög lög og hvernig
eru þau gerð?

Eg bið þig sems gífurmann við byggingana á
brunastöðinni að svara þessum sem fyrst og best
að minnst tveir af verkamönnum sem staðsettu var
þitt með vottorðum sínum.

Í fyrnafudu þessi til byggingarsamfundarinnar
stendur að tröppum við hús þitt Langveg 42 má ca.
1,5 m úti gólu á uppdrættinum af húsinu sem bygg-
ingarsamfundin hefur samþykkt og þú verid þyft að byggja
eftir, eru engar slíkar tröppur og eiga mér vitanlega
heldur stela að vera. Eg vil þú þessa mér að spyrja að
þú hvernig á þú stendur að tröppum þessum eru byggðar
í ólagi.

Er ekkert rökverjandi lag í húsinu nr. 42 með lang-
veg? Ef svo er krefst eg þess að þú upplýsingar um
hvernig á þú stendur að eigi hófi verid lagt rök-
verjandi lag í grunninn eins og byggingarsamþykkt
in fyrirskipar.

Þú ert þú fylgilest.

E. Einarsson.

Handwritten header text, possibly a title or address, written in a cursive script.

Main body of handwritten text, consisting of several paragraphs of cursive script, likely a letter or a manuscript page.

Handwritten text at the bottom of the page, possibly a signature or a closing phrase.

Handwritten text at the bottom left of the page, possibly a name or a date.

Reykjavík, 3. febrúar 1919.

Herra bójarverkfræðingur B. Jónasson
Reykjavík.

Og hefi móttakið heitað bréf þitt dags. 31. janú-
ar þ.á., og með skýrskotun til nefndar bréfs, vil ég
hér með þessa spurningum þeim, sem þar eru lagðar
fyri mig til úrlausnar:

1. Í grunninum undir brunnastöðinni var gojólið
lagt þannig, að tekenir voru þeir steinar, sem höfðu
hrein brotasár á alla vegu (steki vindmáðis). Stórtu
steinarnir hékum til 5-6 þmt á hvorn veg. Steinarnir
voru lagdir niður í steyfuna með notum millibili,
þannig, að steyfubindingurinn skilur hvorn stein
frá öðrum. Gojólið var hreinsað á þann hátt, að
ansid var yfir það þós miltu hreinu vatni sem
þurfa þótti í hverri skipti, og steinarnir síðan burst-
aðir vandlega með strákuðum.

2. Tvö rakverjandi lög eru í grunninum undir
brunnastöðinni. Nedra lagið liggur gengl steyfu-
gölfunum, en efra lagið ofan á sotekli, undir bita-
laginu. Þau eru blönduð þannig: Sandur og sement
1 mót 1^m. Aquabax 1 kg. í 60 ltr. vatns. Lög þessi
eru 1 þmt á þykkt.

Það viðvíkum óleyfilegum höfðingjum und hris mitt
á Laugaveg 4^h, skal sú skýring gjörd: Ég gjördi
höfðingjum mínum í Kjallaranum út úr einu glugga,
gati er stendur á teikningunni. Þetta gjördi ég
aðallega í þeim tilgangi, að hægja yðri að fara
um gang þennan yms þing stýkeli til hitunars-
vélarnar í Kjallaranum. Af þessu sést að höfðingjum
þessum eru aðeins gerðar til bráðabyrgðar meðan
á byggingunni stendur, og þóttist ég eigi þurfa að
sækja um leyfi til byggingarnefndar undir slík-
um kringumstodum. Ef ég þar á möt hugsa
mér að láta höfðingjum þessum standa framvegis,
mun ég sækja um leyfi til þess. -

Þúsinu á Laugaveg 4^h eru 2 rafeverjandi lög.
Næðra lagið liggur í grunn-undirstöðunni gengi
steyfugölfinn í Kjallaranum; öfra lagið er undir
næðsta bitalagi, gengi jarðsköpunni að utan.

Blöndunin í lögum þessum er sandur og sement
1 mót 1 =, og er hverf lag 1¹/₄ þmf. á þykkt.

Þúsinu gefið

Gudm. Egilsson

Vottord.

Þér undirritaðis, sem unnum með Guðmundi bré-
smið Egilssyni boði að byggingu brunastodvarinnar
og sömuleiðis að hans eigin húsi, á Laugaveg 42.
vottum þér með, að framansitadas upplýsingar hr.
Guðm. Egilssonar, að þó er smeltis grunninn undir
brunastodinni og rakveijandi lög er þar voru lögð,
eru að okkar vilund þámar og réttar. Og em-
þemur vottum þér, að rakveijandi lög voru lögð
í bygginguna á Laugaveg 42, svo sem G. E. hefir
hér skýrt frá.

Reykjavík, 3. Febrúar 1919.

Kristmundur Guðmundsson Eyjálfr Gíslason
Gírlí Þorkelsson mörvari Hallótor Gíslason.
Guðmundur Þórsson (hvað Þrungatúndur smeltir) Þóðinn Þór Jónsson
Ólafur Þorleifsson

Þú
Byggingaáfulltrúand
Reykjavík.

101107

Handwritten text, likely bleed-through from the reverse side of the page. The text is mirrored and difficult to decipher.

Handwritten text, likely bleed-through from the reverse side of the page. The text is mirrored and difficult to decipher.

Handwritten text, likely bleed-through from the reverse side of the page. The text is mirrored and difficult to decipher.

Handwritten text, likely bleed-through from the reverse side of the page. The text is mirrored and difficult to decipher.

Vottord.

Jes undirvitavís sem unnið hófum að þeir, að
setja upp hitaleiðslu í húsinu nr. 4½ vð Laugaveg,
vottum hér með, að höfpuð þeir sem gjörðar hafa
verið til iingöngu í Kjállarann vð austurgöft
hússins, hafa stórum greið þyri þeirri fyrirköfn
að koma þyngslu stytkeginum til hitunarsvélans
í Kjállaranum. Virðist oss þeir afasnaðsynlegt
að nota nefndar höfpuð, að minsta kosti á meðan
á þeir stendur að fletja þyng stytkei inn í Kjall-
arann.

Reykjavík, 3. Febriar 1919.

Helgi Magnússon

Sigurgeir Finnsson

Vottol

Faint, illegible handwriting in a cursive script, possibly a historical form or document.

Handwritten text, possibly a signature or name, appearing as a faint watermark or bleed-through.

Handwritten text, possibly a signature or name, appearing as a faint watermark or bleed-through.

Samrit.

Reykjavík 29. febrúar 1912.

Fr. Lögmálaráðgjafi Guðmundur Egilsson,

Reykjavík.

Byggingarnefndinni hefir borizt kosa um það, að ekki séu rakavarnar-lög í veggjum húss yðar Laugaveg 42, og hefir nefndin falið okkur undirrituðum að alhuga það mál. Þú höfum í höndum bréf það, er þjót rituðud byggingarfalltrianum 3. þ. m. um þetta efni.

Viljum við nú spyrja yður, hvernig kjallaraeggir húss yðar eru vandið jarðraka að utan og hvort þjót krafid hegað rakavörzlu veggjanna yfirleitt eftir ráðum byggingarfalltrians eða með hans samþykki. Vonum við svara yðar þið fyrsta.

Virdingarfyllt

Hörnnsey.

Rognvaldur Ólafsson

Handwritten text at the top right corner.

Handwritten text at the top left corner.

Handwritten text in the upper middle section.

Handwritten text in the middle left section.

Large block of faint handwritten text in the middle section.

Large block of faint handwritten text in the lower middle section.

Large block of faint handwritten text in the lower section.

Handwritten text at the bottom left, possibly a signature.

Reykjavík, 1. mars 1916.

Byggingarnefndarmenn H. Linsén & Rögnvaldur Ólafsson
Reykjavík.

Áttvörtu herra:

Mér hefir borist bréf frá yðrum, dags. 29. J. m. þar sem þér gefið mér til kynna, að yður hafi, af byggingarnefndinni, verið falið að athuga kedrus þér sem nefndinni hafa borist viðvíkjandi húsi mínu á Laugaveg 42.

Þá hafið þér og í nefndu bréfi lagt fyrir mig spurningar um það, hvornig kjallara veggir í húsi mínu séu vandis jafnrættar að utan, og hvort ég hafi hagar raka vörzlu veggjanna yfirleitt eptir þó, sem byggingarfulltrúi hafi fyrirlagt eða með hans samþykki:

Þessu skal ég nú svara: Kjallarinn er þannig gjörður, að fyrir honum er fyrst grafið og sprengt niður á fastan grundvöll. Því næst lagið jafnrætti (Clas) alt í kring um botnfloðum og undir öllu steypingólfi í kjallaranum. Úr aðalframröslunni liggja síðan eðar (pípur), sem hafa op í holvi biolu með kjallaranum, með jarnrís yfir. - Kjallarinn er kaotadur út að utan og kústatur yfir með sterkri sementblöndu (A. 1). Að innan er hann (Kjallarinn) lagdur jafnrætti (Asfalt) frá botnfleti og upp úr. Skal þessu gefið til

Fréttari Skýsingar, að þessu fyrirkomudagi er fylgt
við alla húsveggina upp í topp.

Umhverfis kjallasam að utan er alt fyllt upp
með góðri einvöndun, svo rakafull mold að
ömur þó lík jarðefni liggja þar eigi norri.

Þrágangur þessi er í öllu tilliti gjörður eftir
þó, sem byggingarfulltrúinn áleit best og trygg
legast, - og með hans samþykki.

Reykjavík, 1. maí 1916.

Gudm. Egilsson

Váttar: að þó að samantitun skýsla sé rétt.
Sama ári og dag.

Kristmundur Gudmundsson
Ólafur Þorleifsson
Juhannas Þórsson
Gísli Þorkelsson



Reykjavík, þ. 25. j. 1912.

Nú og undanfaranði hefur hjer í bæ verið sama sem ekkert byggt og er því hentugar tími til að gjöra ýmsar nauðsynlegar breytingar á byggingarsamp fyrirtími og, sje jeg líka að byggingarnefnd og byggingarfulltrúi muni þegar hafa framveant ýmsar breytingar og ætti því að auglýsa þær, því fleirum geta þær að nokkum komid heldur enu byggingarfulltrúaum og Ráunungjum hans; skýldi mi svo vera að þessi mín tilgáta um breytingar á samþyrtími ekki væri rétt, heldur sje aðeins brugðid ulfrá samp. þá er óbrúalegt að maður sá er hefur á hendi umsjón með öllu verklegu fyrir bæjarins hönd (s. byggingarfulltrúinu) skuli ganga í broddi fylkingar með að brjóta í lag við samp. meðan hún er við gildi eins og hún er nú.

Þar greinar samp. sem jeg sje útábrugðid frá eru: 2., 11., 16., 17. og 24. grein. jeg skal hjeruppa tilfæra nokkur dæmi þess að jeg ekki fer með rangt mál: slórenvístöðin við Tjarnargötu: þar er brúad storgrefti í steypuma og er ekki lastaert ef kreint er og ekki ofmörð, einnig ekkert rakaoverjandi lag í grummi, því það cement sem þar er brúad er ekki vatnshelt. Flís Gudm.

Egilssonar við Laugaveg: Tröppur ca. 1½ Mætur úl í götu, heldur ekkert rakaoverjandi lag í grummi. Flís við Njalsgötu gjört uppá tvoer hiedir, enu ekki nema einu stigi.

Nr. 19 við Laugaveg: Gjört gangstjett sem myndar stall ca: 50cm. við götuna og er ekki gott til umferðar, þar ofan þrep sem hafa 20cm. uppstíð. Borgarskjalasam Reykjavíkur

þá minn vera ef að veri gáð.

Jeg vildi mi bjóða byggingarnefndina að láta mig fá svor uppá þetta, því einstakastimum kemur fyrir að jeg gjöri uppdrætti af húsinu hjér og væri slúðluna hegl að notfara sjér sumt af þessu. Énn eitb alviri:
alítus byggingarnefndin góts að kafa þakremun steypstíð í veggjum, svo ví vatnsheldur.

Jeg hef þér bedid einu byggingarnefndarmann fyrir þí þess þetta á fundum vegna þess jeg áður hef sent borgarstjóra þí þess þess aldrei þess fyrir fund Romid míjér vílanlega.

Várdingarfyllt
Kinnar Ólúðsson.

Til byggingarnefndar Reykjavíkurbajar,

Reykjavík

ma
is
let
v
ic

1038K-6021

[Faint, illegible handwritten text, likely bleed-through from the reverse side of the page.]

Lamrit.

Reykjavík 29. febrúar 1912.

H. byggingam. Einar Erlendsson,
Reykjavík.

Í bréfi yðar til byggingarnefndarinnar,
dags. 25. jan. s.á., spyrjið þjót meðal annars, hvort
nefndin álitir gott að hafa pakrennur steyptar í
veggjum, ekki vatnsheldar.

Við undirritadur, sem hófum bréfi yðar
til meðferðar, mælumst til að þjót látið okkur í þe
mánaði skýringar á þess, við hvað þjót ligid með þessari
spurningu og af hverju hún stafar.

Viðingafylling
Wimsey. Þorvaldur Álfsson

1846

Handwritten text at the top of the page, possibly a date or header.

Handwritten text in the upper middle section.

Handwritten text below the upper middle section.

Large block of handwritten text in the middle of the page.

MEMORANDUM

Handwritten text following the title, likely the beginning of the memorandum's content.

Handwritten text in the lower middle section.

Handwritten signature or name at the bottom of the main text block.

Reykjavík 1. mars 1912

Heiðrúðu herrar!

Með því bréfi ykkar dags. í gær, með fyrirsömun um, hvern meining mín með ádurgjörðni fyrirsömun um steypslar þakrennur sje.

Í bréfi mínu til byggingamefndar dags. 25. jan. er fyrirsömun um ádurmeðfndar þakrennur og stafar hún af þér, að jeg álit ekki tryggð í steypuveggjum að fela járnþakrennur vanalegar, með þér að slíkar rennur geta fyllst og stoppað af skreivindum og rennur þá þakvatnið ymist innur rennumi eða útur og báðum tilfellum ofaná vegginn og heldur ekki álit jeg löðningu á þakrennum tryggja, þér oft hefur sént það sig að þar springa.

Umreddar þakrennur eru á húsum, Guðm. Tótilssonar, Lauga og (nýju húsumum) og brúastöðinni í Tjarnargötu.

Virðingarfyllt

Ricardr Leudmoy.

Til herra vorefndings R. Zimseis og herra byggingameiðlara Tógnv. Ólafssonar, lasafn Reykjavíkur

August 1st 1912

Dear Sir,

I have the pleasure to inform you that your order for 1000 copies of the book "The History of Iceland" has been received and the printing is well advanced. The book is now in the hands of the printer and will be ready for delivery in about two weeks. I am sure you will be satisfied with the result.

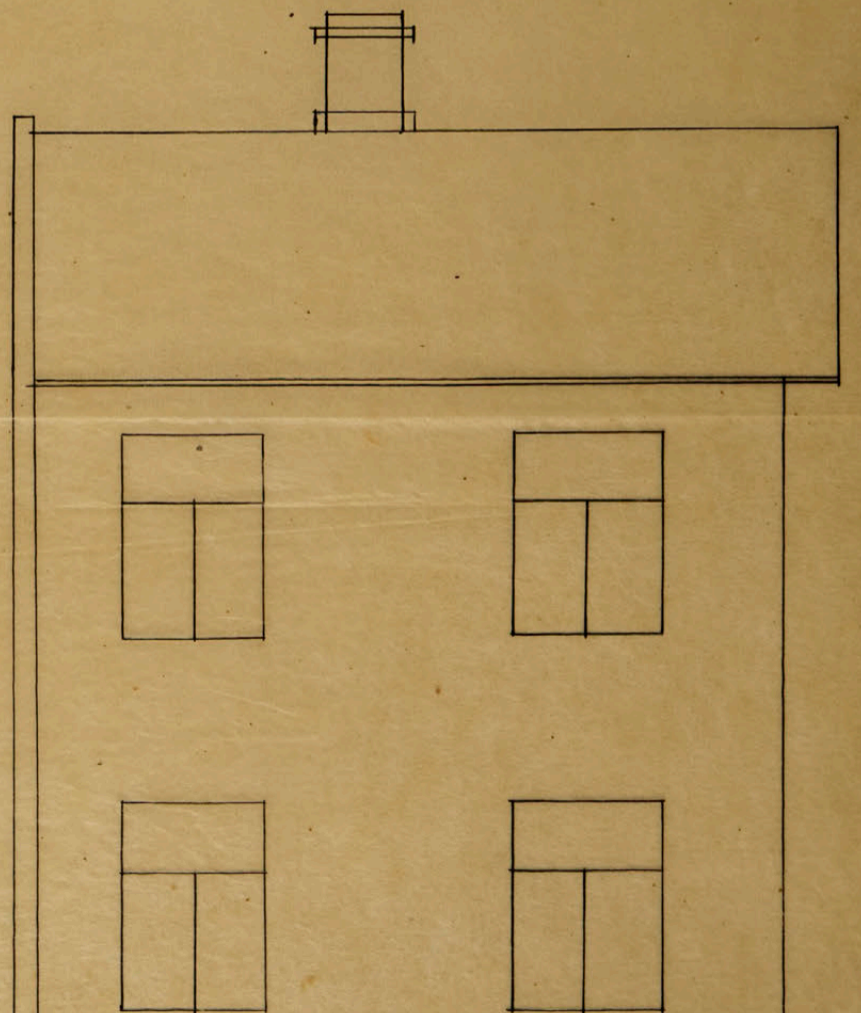
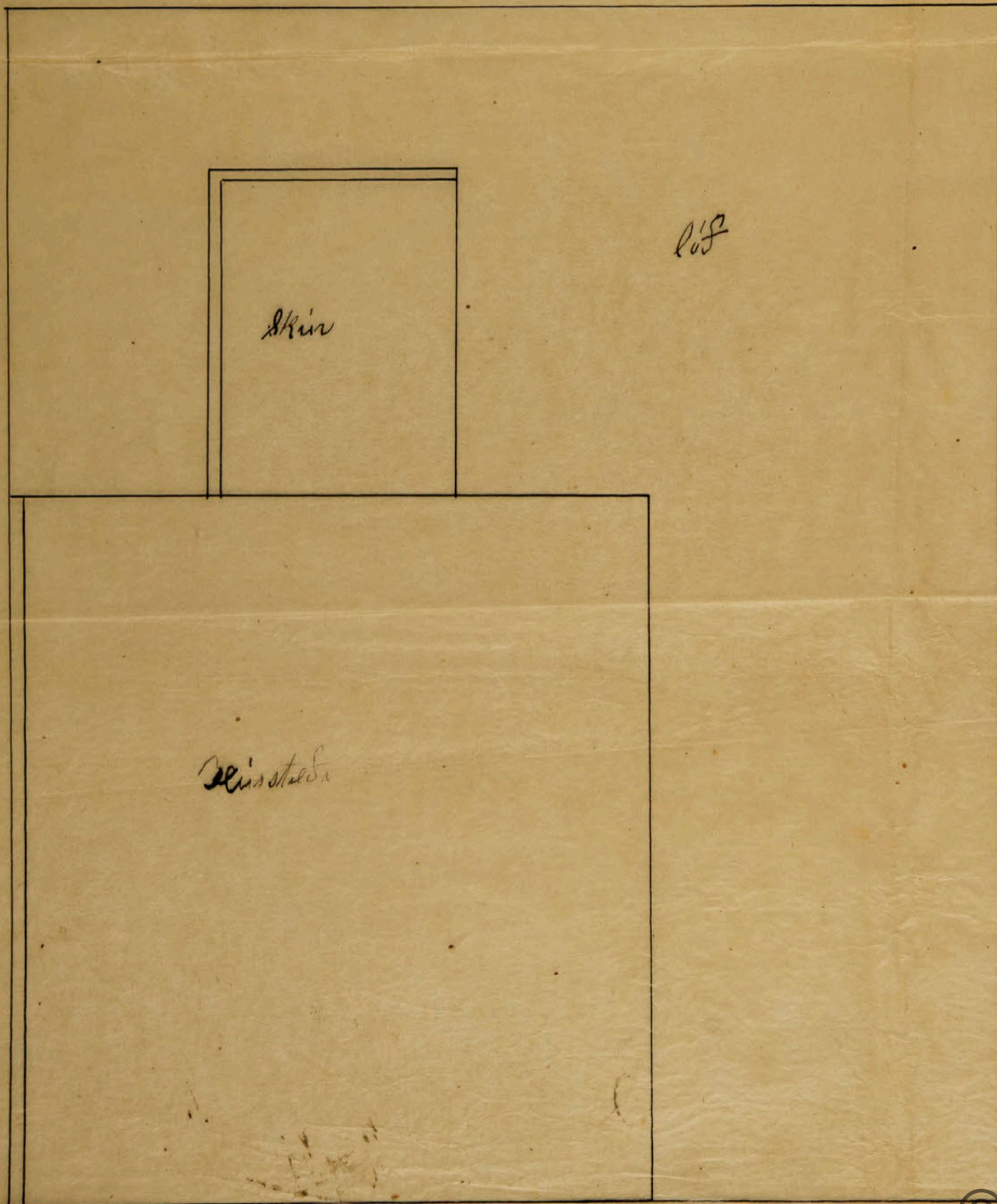
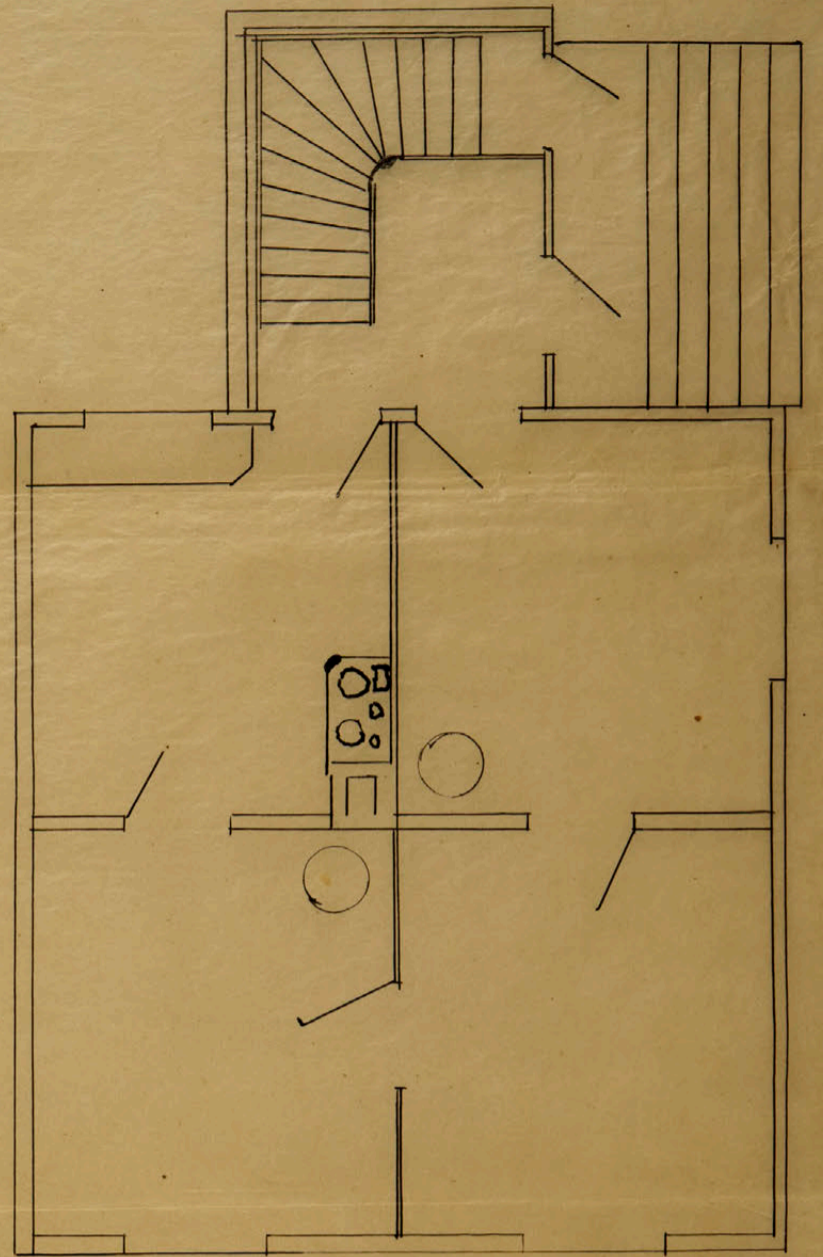
Very faithfully,
The Publisher

Yours truly,

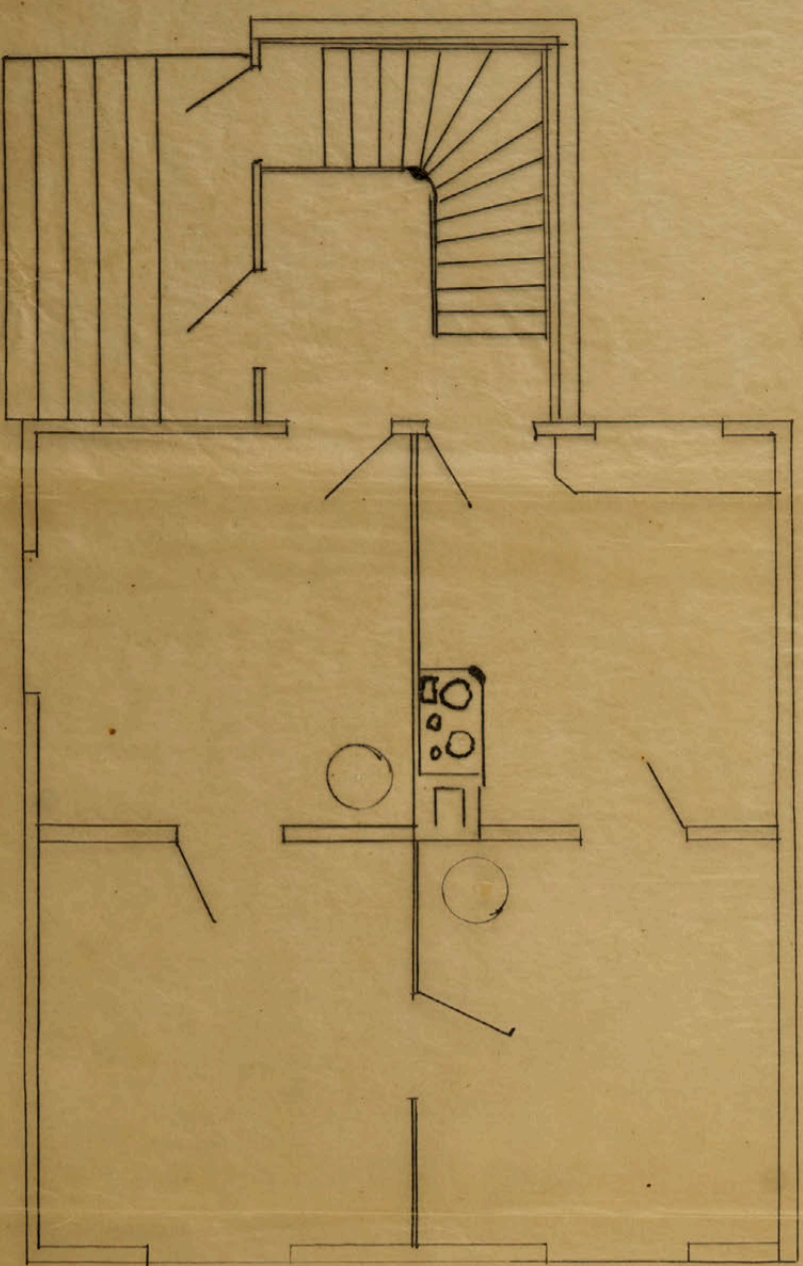
J. P. Petersen

© Borgarskjalasafn Reykjavíkur

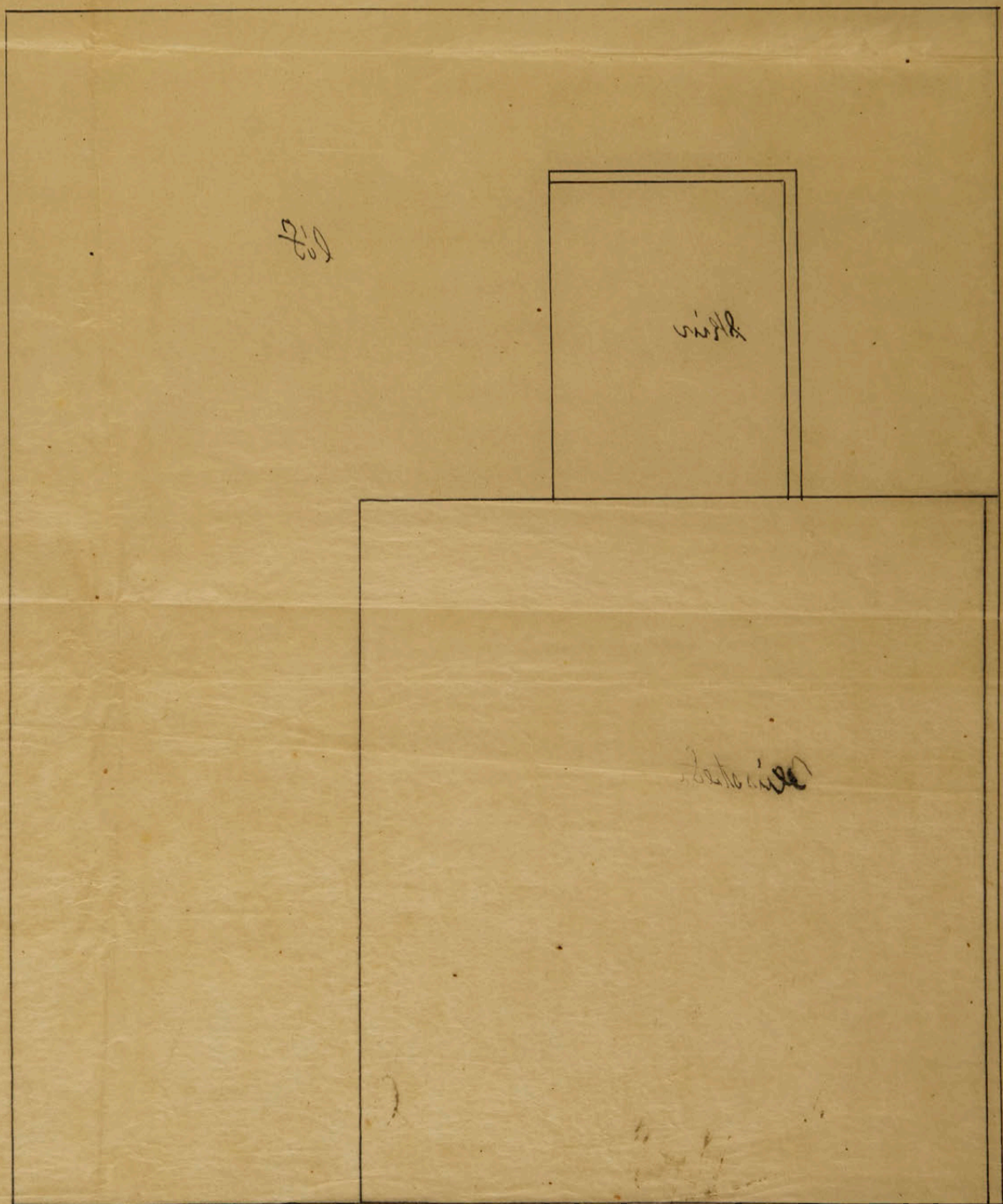
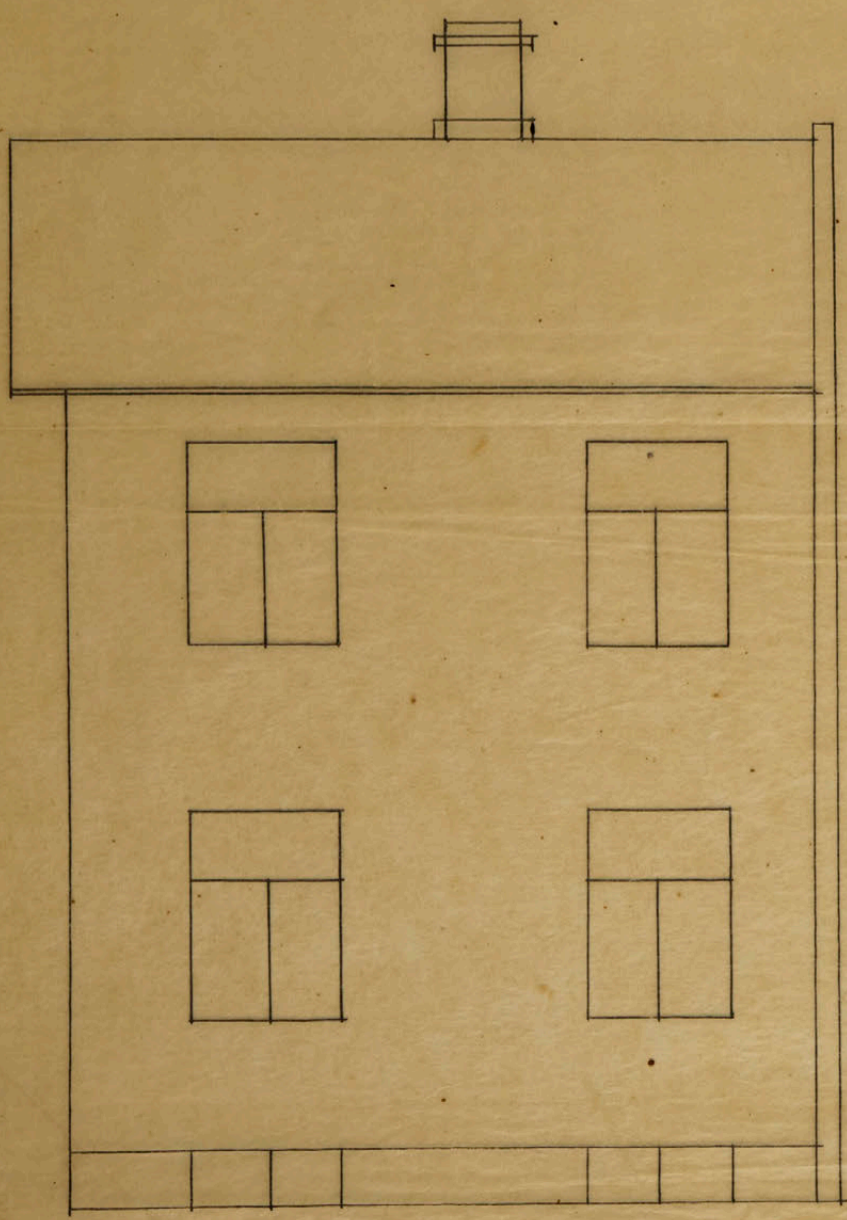
Sporrheim Þóbjörnsson
 Flakkuu skidarkinn
 9 x 10 x 5 = 450 lenal.
 Skin 4 1/2 x 4 1/2 = 107 -
 657 lenal
 Spjald K. 657



106 - 1911



106 - 1911
 106 - 1911
 106 - 1911
 106 - 1911
 106 - 1911

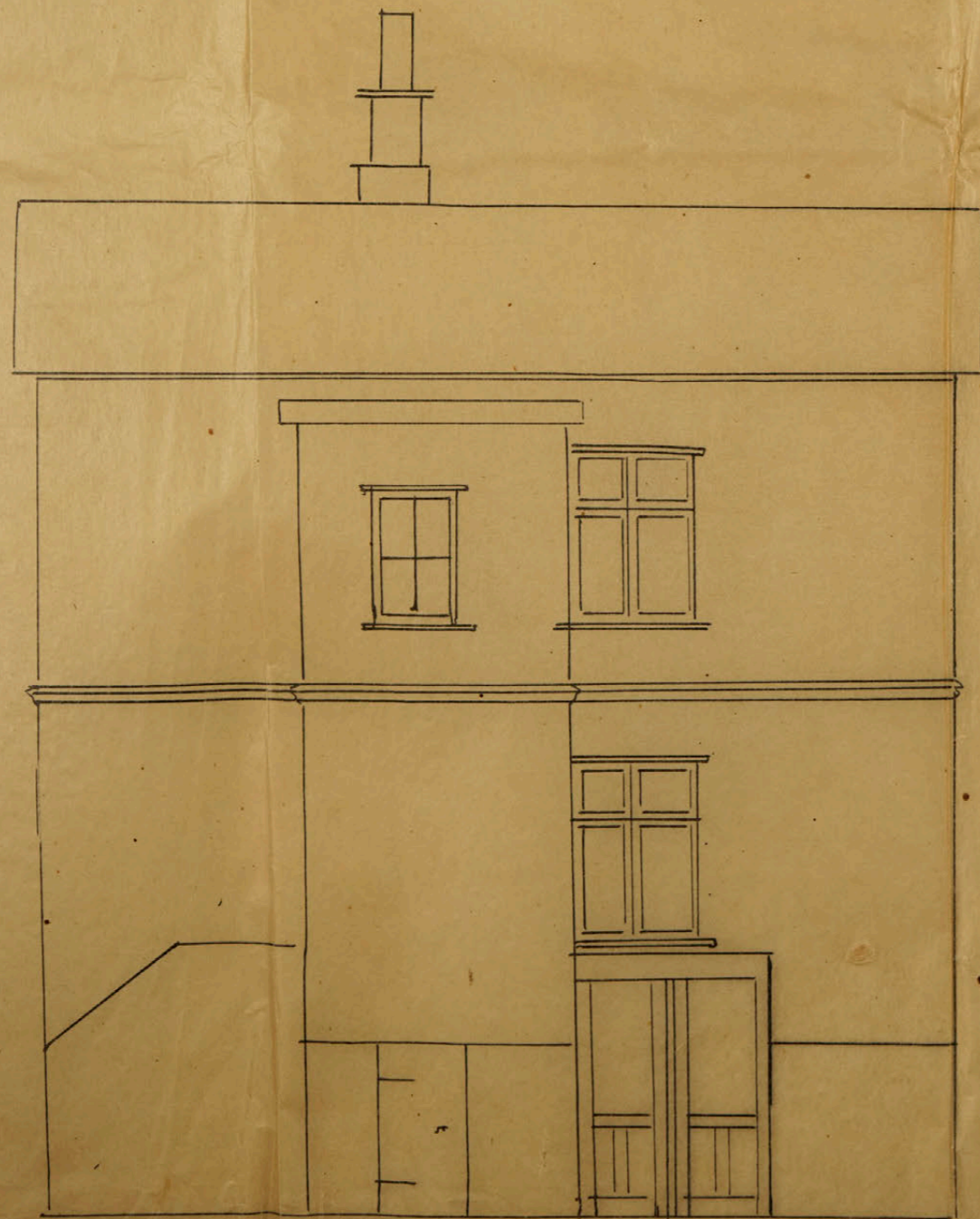


111-1911

2



124-13





Jak. Jakarsson

Widst 8x12x9 = 864 tinal

Gjald Kf. 8,64

Breyting " 2,00

Gjald Kf. 10,64



1191-111



Jón. Jónsson
 Miðgarður 8 x 12 x 8
 Hæð 4 x 8
 2.00
 Þjaldur 10.00



111-1911

